

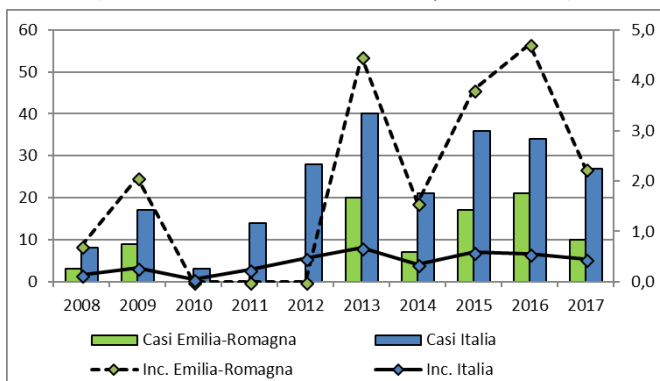
# WEST NILE VIRUS IN EMILIA-ROMAGNA

## Aggiornamento epidemiologico 2008-2017

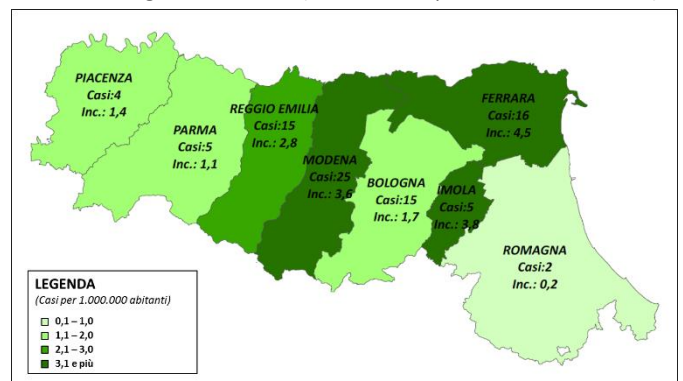
Sono riportati in questo report i dati relativi ai casi di malattia da West Nile Virus (WNV) segnalati in Regione Emilia-Romagna nel periodo 2008-2017 in SMI (Sorveglianza Malattie Infettive) secondo il DM 15/12/90 e secondo la sorveglianza integrata definita nel Piano di sorveglianza e controllo Dengue, Chikungunya, Zika virus, malattia di West Nile e altre arbovirosi in Emilia-Romagna, anno 2017 e precedenti. Secondo tale piano vengono sorvegliati attivamente tutti i casi di West Nile Virus con complicazioni neurologiche (WNND) e vengono registrati passivamente i casi di Febbre da West Nile Virus (WNV). Lo screening NAT effettuato in seguito all'evidenza di circolazione virale permette, a partire dal 2013 di individuare i casi asintomatici di infezione tra i donatori di sangue, organi, tessuti e cellule staminali.

## ANDAMENTO TEMPORALE E DISTRIBUZIONE SPAZIALE

**Casi WNND confermati, Emilia-Romagna e Italia<sup>1</sup>, 2008-2017**  
(Valori assoluti e tassi di incidenza per 1.000.000)



**Distribuzione dei casi WNND confermati per Azienda USL. Emilia-Romagna, 2008-2017** (Numero casi per 1.000.000 abitanti)

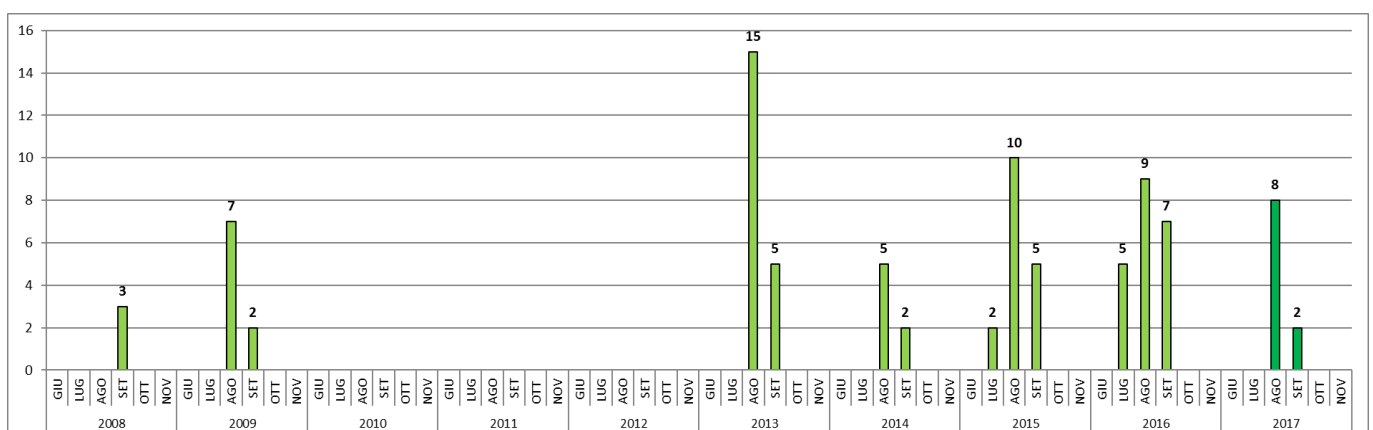


- Dal 2008, sono stati registrati complessivamente 87 casi confermati di WNND. L'incidenza media annua della malattia è di 2 casi per 1.000.000 di abitanti. Ai casi confermati si aggiungono 5 casi di WNND classificati come probabili.
- Nel periodo 2008-2017, benché non sia prevista una sorveglianza attiva a riguardo, sono stati registrati, inoltre, 41 casi confermati di WNV, 11 casi di WNV classificati come probabili e un caso confermato di infezione asintomatica.
- Coerentemente con le zone di maggiore circolazione virale, individuate dalle aree padane intorno al Po, le Aziende che hanno registrato più casi nel periodo 2008-2017 sono state Modena (25), Ferrara (16), Reggio Emilia (15) e Bologna (15).
- Osservando i tassi di incidenza, le Aziende con i valori più alti sono risultate Ferrara (4,5 casi per 1.000.000 di abitanti), Imola (3,8) e Modena (3,6).

## ANDAMENTO STAGIONALE

**Casi WNND confermati per mese inizio sintomi, Emilia-Romagna 2008-2017**

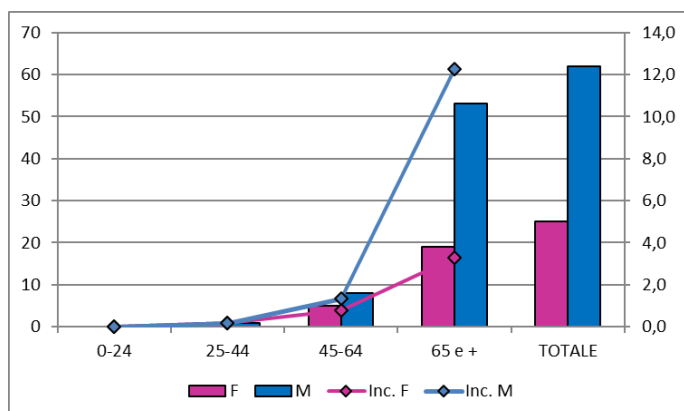
- I primi casi di WNND in Emilia-Romagna sono stati registrati nel 2008. Nel periodo 2010-2012 non c'è stata alcuna segnalazione, mentre a partire dal 2013 ogni anno, anche se in misura variabile, sono stati osservati casi WNND.
- Il 93% dei casi ha manifestato i sintomi nei mesi di agosto e settembre. Negli anni 2015-2016 si è evidenziata una comparsa anticipata della malattia, che ha fatto registrare alcuni casi con inizio sintomi a luglio.



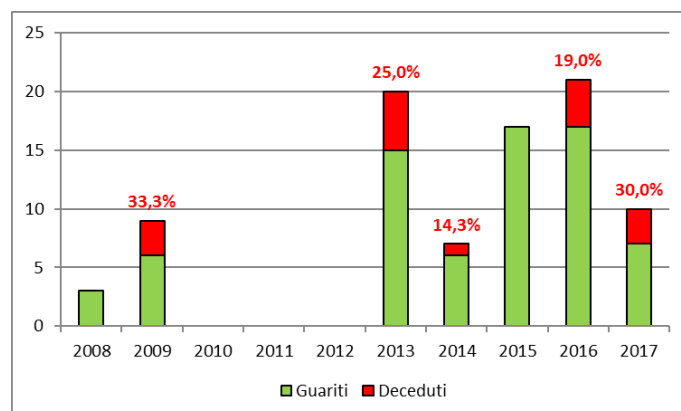
<sup>1</sup> L'approfondimento epidemiologico nazionale è disponibile nel portale dell'epidemiologia per la sanità pubblica (EpiCentro), a cura del Centro nazionale di epidemiologia, sorveglianza e promozione della salute (Istituto Superiore di Sanità). (<http://www.epicentro.iss.it/problemi/westNile/bollettino.asp>).

## CARATTERISTICHE SOCIO-DEMOGRAFICHE ED ESITO DELLA MALATTIA

Distribuzione dei casi confermati di WNND per sesso ed età.  
Emilia-Romagna 2008-2017 (Valori assoluti e tassi di incidenza)



Distribuzione dei casi confermati di WNND per esito della malattia a 30gg. Emilia-Romagna 2008-2017 (Valori assoluti e tasso letalità)



- La maggior parte dei casi registrati sono di sesso maschile (71,3%).
- La classe di età più colpita è quella degli over 65 (82,7% dei casi). L'età media dei casi è di 71,9 anni, l'età mediana è pari a 74.
- Negli anni 2008 e 2015 non è stato osservato alcun decesso. Esclusi questi due anni, il tasso di letalità varia dal 14,2% al 33,3% dei casi.
- Il tasso di letalità generale per l'intero periodo osservato è pari al 18,4%.

## LA SORVEGLIANZA INTEGRATA

Considerando il complesso ciclo biologico che caratterizza la circolazione di WNV, a partire dal 2009 è stata attivata in Regione Emilia-Romagna una sorveglianza integrata entomologica, veterinaria e umana al fine di rilevare tempestivamente la circolazione di WNV, stimare il rischio sanitario associato e attuare le misure di prevenzione consistenti nell'attivazione dei controlli sulle donazioni di sangue, organi e tessuti, nell'effettuazione di interventi straordinari di disinfestazione e nel potenziamento degli interventi comunicativi rivolti alla popolazione per sensibilizzarla sull'opportunità di proteggersi dal vettore. Tutte le attività sono definite annualmente nel Piano Arbovirosi regionale che individua i protocolli operativi e definisce l'intervallo temporale di sorveglianza potenziata. I risultati della sorveglianza integrata vengono aggiornati periodicamente e condivisi attraverso il bollettino "Sorveglianza della West Nile Disease in Emilia-Romagna", a cura dell'Istituto Zooprofilattico Sperimentale della Lombardia e dell'Emilia-Romagna (IZSLER).

### RISULTATI SORVEGLIANZA 2017

- Circolazione del virus West Nile lineage 2 è stata accertata nelle province di Reggio Emilia dal 30 giugno, Modena e Ravenna dal 5 luglio, Bologna e Ferrara dall'11 luglio e Piacenza dall'8 agosto. In provincia di Piacenza è stata confermata anche la circolazione di virus appartenente al lineage 1 (7 settembre).
- Complessivamente la sorveglianza integrata ha rilevato la positività per WNV in 60 pool di zanzare *Culex pipiens*, in 33 corvidi e in 21 uccelli di altre specie.
- Non sono stati segnalati casi con sindrome neurologica da WNV in equidi.
- I casi umani confermati di WNND sono stati 10, residenti in provincia di Bologna (4), Modena (3) e Reggio Emilia (3). I casi di WNF, tutti confermati, sono stati 5.
- Lo screening delle donazioni di sangue e tessuti, attivato in ciascuna provincia alla prima evidenza di circolazione virale, ha permesso di individuare 3 donatori di sangue asintomatici con infezione da WNV.
- Come osservato negli anni precedenti, seppure con alcune eccezioni, la circolazione virale nelle zanzare e negli uccelli, anche nel 2017, ha anticipato la comparsa dei casi umani di malattia.

Mapa riepilogativa delle positività WNV in Emilia-Romagna, 2017

